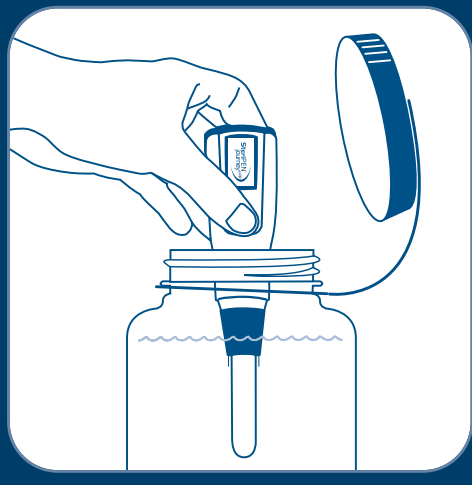


# SteriPEN™ journey<sup>LCD</sup>

Manual del Usuario del SteriPEN™ Journey<sup>LCD</sup>  
Instrucciones para la Utilización del Journey<sup>LCD</sup>



Gracias por haber adquirido SteriPEN™ Journey<sup>LCD</sup>, y felicidades por su compra. La nueva pantalla LCD (Pantalla de Cristal Líquido) utiliza símbolos universales, proporcionándole al usuario una mayor confianza y una mayor facilidad de uso. Años de meticulosa investigación, desarrollo y pruebas han llevado a la creación de este producto único.

**Modo de empleo** 40 C.F.R. §156.10(i)(2)

Utilizar este producto de forma diferente a la indicada en su etiqueta es una violación de la ley Federal.

40 C.F.R. §156.10(i)(2)(ii)

SteriPEN™ sobrepasa la Guía Estándar y Protocolo EPA de los EEUU para Analizar los Purificadores Microbiológicos (U.S. EPA Guide Standard and Protocol for Testing Microbiological Water Purifiers), acabando con más del 99,9999% de las bacterias, el 99.99% de los virus y el 99.9% de los protozoos cuando se utiliza de la forma correcta. SteriPEN™ no es un esterilizador.

## Distribuidores / Importadores

### U.S.A.

**Hydro-Photon, Inc.**  
P.O. Box 675  
262 Ellsworth Rd.  
Blue Hill, Maine 04614 USA  
Toll-Free: (888) 783-7473  
Tel: (207) 374-5800  
Fax: (207) 374-5100  
info@steripen.com  
www.steripen.com

### Australia

**Sea To Summit**  
6 Brown St.  
East Perth  
Western Australia 6004  
Toll Free: (800) 787-677  
Tel: +61 8 9221 6617  
Fax: +61 8 9221 6618  
sales@seatosummit.com.au  
www.seatosummit.com.au

### Canada

**Blue River Trading, Ltd.**  
16-240 Viceroy Rd.  
Concord, Ontario L4K-3N9  
Canada  
Tel: (905) 738-9401  
Fax: (905) 738-8145  
info@bluerivertrading.com  
www.bluerivertrading.com

### Denmark

**Army Wear (Retailer)**  
Hobrovej 825  
DK9230 Denmark  
Tel: +45 9838 2319  
Fax: +45 9838 3219  
Aw-service@armywear.dk  
www.armywear.dk

### Finland

**Vandernet Oy**  
Palkaneentie 19A  
00510 Helsinki Finland  
Tel: +358-20-741 8333  
Fax: +358-20-741 8346  
vandernet@vandernet.com  
www.vandernet.com

### France

**Top Rock**  
RN 532 - N° 11  
26300 Pizançon, France  
Tél: +33 4 75 02 77 60  
Fax: +33 4 75 05 16 42  
info@toprock.fr

### Hong Kong

**Sunmark Camping Equipment Co. (Retailer)**  
1/FI., 121 Wanchai Rd.  
Wanchai, Hong Kong  
Tel: +852-2893-8553  
Fax: +852-2893-9597  
sunmarkhk@hotmail.com

### Japan

**A & F Corporation**  
1-1-7, Okubo, Shinjuku-ku  
Tokyo 169-0072 Japan  
Tel: 81-3-3209-8824  
Fax: 81-3-3209-7497  
www.aandf.co.jp  
info@aandf.co.jp

### Nepal

**Peak Promotion Trading Pvt. Ltd.**  
Brahama kumari marga,  
House No. 85  
Thamel, Kathmandu, Nepal  
Tel: 977-1-4249454  
Fax: 977-1-4245137  
peakgear@mos.com.np

### The Netherlands (Holland, Belgium and Luxemburg)

**Technolyt**  
Industrieweg 35  
1521NE Wormerveer, Holland  
Tel: +31 75-6474547  
Fax: +31 75-6213663  
info@technolyt.nl  
www.technolyt.nl

### New Zealand

**Outfitters**  
Runciman Road  
RD 2, Pukekohe East  
New Zealand  
Tel: +64 9 238 4571  
Fax: +64 9 238 4575  
neil@tiroran.co.nz

### Saudi Arabia

**Blue Camp**  
323 Alkhobar Mall  
Alkhobar City, Eastern  
Province 31952  
Tel: +96 63 8877294  
Fax: +96 63 8877295  
sales@blue-camp.com  
www.blue-camp.com

### Singapore

**Outdoor Life Pte Ltd**  
Novena Square  
238 Thomson Road #20-60/67  
Singapore 307683  
Tel: +65 6255-4814  
Fax: +65 6255-4816  
Info@outdoorlife.com.sg  
www.outdoorlife.com.sg

### South Africa

**Ram Mountaineering**  
Unit 14 Old Mill Park  
Old Mill Way, Ndebeni  
Cape Town, South Africa  
Tel: +27 21 532 0549  
Fax: +27 21 531 2844  
info@rammountain.co.za  
www.rammountain.co.za

### Sweden

**Skridskobolaget Devex AB**  
Fraktflygaregatan 3  
SE-128 30 Skarpnäck Swe-  
den  
Tel: +46 8 683 75 03  
Fax: +46 8 683 75 99  
skridskobolaget@devex.se

### Switzerland, Germany and Austria

**Exped AG**  
Hardstrasse 81  
CH-8004 Zurich  
Switzerland  
Tel: +41 1 497 10 10  
Fax: +41 1 497 10 11  
info@exped.com  
www.exped.com

### Turkey

**TBS Consultancy Limited**  
Piyade Sokak 18/10  
Cankaya, Ankara, Turkey  
Tel: +90 312-442-50-83  
Fax: +90 312-440-06-30  
stegkil@tbsconsultancy.com.tr

### United Kingdom

**Rosker Ltd.**  
13 Quay Lane  
Gosport  
Hampshire, PO12 4LJ  
Great Britain  
Tel: +44 2392 528711  
Fax: +44 2392 529108  
sales@rosker.co.uk  
www.rosker.co.uk

### Duty Free

**Sea & Sky Supply**  
PO Box 3119  
3301 DC Dordrecht  
Rijksstraatweg 7, 3316 EE  
The Netherlands  
Tel: +31 78 65 34 580  
Fax: +31 78 65 34 581  
info@seasky.nl  
www.seasky.com

© 2008 Hydro-Photon, Inc.  
All rights reserved.  
© 2008 Hydro-Photon, Inc.  
Alle Rechte vorbehalten.  
© 2008 Hydro-Photon, Inc.  
Todos los derechos reservados  
© 2008 Hydro-Photon, Inc.  
Tous droits réservés.

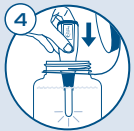
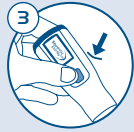
**Guía de Inicio Rápido**

Utilice el SteriPEN™ Journey<sup>LCD</sup> con agua limpia. El agua decolorada o sucia deberá filtrarse hasta que se vuelva clara antes del tratamiento con Journey<sup>LCD</sup>.

**SteriPEN™ Journey<sup>LCD</sup> trata dos cantidades de volumen de agua:**

**A**—Hasta de 0,5 L (16 fl. oz.)

**B**—Entre 0,5 - 1 L (16 - 32 fl. oz.)



**1** Introduzca 2 baterías CR123 con las polaridades que se muestran. **Aviso:** Apriete el tornillo a la tapa externa de la batería hasta que esté apretado. **No apriete el tornillo demasiado ya que podría causar daños.**

**2** Retire la cubierta de la lámpara. **Aviso:** Los sensores podrían estar secos.

**3A** Pulse el botón de Encendido/Apagado **dos veces** para volúmenes de hasta 0,5 L (16 fl. oz.) - La pantalla LCD mostrará el temporizador y el tratamiento de 1/2 L seleccionado, indicando que el Journey<sup>LCD</sup> está listo para ser utilizado.

**Aviso:** Debe pulsar el botón de Encendido/Apagado antes de sumergir la lámpara en agua, o el Journey<sup>LCD</sup> no funcionará.

**3B** Pulse el botón de Encendido/Apagado una vez para 0,5 L - 1 L (16 - 32 fl. oz.) - la pantalla LCD mostrará el temporizador y el tratamiento para 1 L seleccionado, indicando que el Journey<sup>LCD</sup> está listo para ser utilizado.

**Aviso:** Debe pulsar el botón de Encendido/Apagado antes de sumergir la lámpara en el agua o el Journey<sup>LCD</sup> no funcionará.

**4** Mientras la pantalla LCD esté encendida, sumerja la lámpara en el agua que va a tratar de manera que esta lámpara y los sensores del agua queden completamente sumergidos. Cuando detecta agua, la lámpara se enciende automáticamente, emitiendo rayos UV y luz visible. Cuando la lámpara se enciende el temporizador se ve en la pantalla superior. El temporizador se rellena según avance la dosis. El temporizador está visible dentro del aro mostrando el número de segundos restantes para completar la dosis. **Aviso:** Si la luz visible no es evidente, la lámpara del Journey<sup>LCD</sup> no está encendida, y el agua no debería consumirse.

**5** Durante el tratamiento, agite el agua revolviendo con el Journey<sup>LCD</sup> hasta que la lámpara se apague automáticamente. Cuando se apague la lámpara, aparecen en la pantalla LCD el símbolo Dosis Completa y símbolo de Estado de la Batería para mostrar que la dosis UV está completa. **Aviso:** Si la dosis falla, consulte los símbolos de funcionamiento y las señales que se muestran a continuación.

**6** Retire la lámpara Journey<sup>LCD</sup> del agua. Seque la lámpara y los sensores del agua con un paño limpio. Vuelva a colocar la tapa de la lámpara.

**Símbolos de la Pantalla del SteriPEN™ Journey<sup>LCD</sup>**

**Significado de los Símbolos**

**A 1 L**  
*(aparece en la mitad inferior de la pantalla LCD)*  
**A:** Volumen Seleccionado 1 Litro  
**B:** Volumen seleccionado 1/2 L

**C**   
**Temporizador**  
*(mostrado en la mitad superior de la pantalla LCD)*  
**C:** Progreso del Tiempo de la Dosis  
**D:** Estado de la Dosis: Exitoso  
**E:** Estado de la Dosis: Fallido

**F**   
**Símbolos de la Batería** *(aparecen en la mitad inferior de la pantalla LCD)*  
**G:** Baterías Cargadas  
**H:** Baterías Gastadas  
**H:** Baterías no Válidas

**I**   
**Símbolos de la Lámpara**  
**I:** Barra de Progreso de la Vida de la Lámpara *(mostrada en la parte superior y la inferior de las pantallas LCD)*  
**J:** Lámpara no Válida *(mostrada en la mitad superior de la pantalla LCD)*

**Símbolos en la pantalla LCD** **Símbolos de Funcionamiento y Batería**  
*(Se muestra el ejemplo de un litro; vea en la parte inferior el Símbolo de Volumen para 1/2 L)*

**1**   
**Selección de Selección del Volumen y Activación de la Dosis con Baterías Cargadas**  
La selección de volumen está visible en la pantalla inferior. El temporizador está visible en la pantalla superior.

**2**   
**Selección de Volumen y Activación de la Dosis con Baterías Poco Cargadas pero que funcionan**  
La selección de volumen se alterna con el símbolo de Baterías Poco Cargadas en la pantalla inferior.

**3**   
**Selección de Volumen con Baterías Gastadas**  
Baterías demasiado gastadas para empezar el ciclo de depuración; no se muestra la selección de volumen; El símbolo de Baterías No Válidas parpadea en la pantalla inferior.





**4**   
**Progreso del Temporizador de Purificación**  
*(Se muestra 1/2 L de la dosis)*  
Tanto para volúmenes de 1/2 L como para 1 L, el temporizador en la pantalla superior comienza vacío y se cubre de negro, en la dirección de las agujas del reloj, al ir pasando el tiempo de la dosis.

**5**   
**Dosis Completa Con Baterías Cargadas**  
Temporizador sonriente visible en la pantalla superior; selección de volumen y símbolo de Batería Cargada visible en la pantalla inferior.

**6**   
**Dosis Completa Con Baterías Gastadas**  
Temporizador sonriente visible en la pantalla superior, selección de volumen y símbolo de Batería Gastada visible en la pantalla inferior.

**7**   
**Dosis Incompleta Debido a Baterías No Válidas**  
Si la dosis termina prematuramente debido a un fallo de la batería, el temporizador detiene el progreso. Estado de la Dosis: Símbolo Fallido visible en la pantalla superior; símbolo de Baterías Gastadas visible en la pantalla inferior.

**8**   
**Dosis Incompleta**  
Si las clavijas de los sensores se retiran del agua antes de que se complete la dosis, el temporizador detiene el progreso. Estado de la Dosis: El símbolo de error parpadea en la pantalla superior.

Símbolos en la pantalla LCD	Símbolos de la lámpara
9 	<b>Barra de Progreso de la Vida de la Lámpara</b> Cuando se utilizan las dosis, la barra de la vida de la lámpara se cubre de negro de izquierda a derecha reflejando la proporción de las dosis utilizadas en comparación con las no utilizadas (la unidad está programada para un total de 10,000 dosis). La barra de progreso de la lámpara no es visible cuando la lámpara está encendida.
10 	<b>Final Próximo de la Vida de la Lámpara</b> Cuando el microcontrolador ha registrado los 9.900 ciclos, la Barra de Progreso de la vida de la Lámpara parpadeará.
11 	<b>Lámpara Rota</b> Símbolo de Error de la Lámpara visible en la pantalla superior; Barra de Progreso de la Vida de la Lámpara visible.
12 	<b>Final de la Vida de la Lámpara</b> Símbolo de Error de la Lámpara visible en la pantalla superior; la Barra de Progreso de la Vida de la Lámpara se cubre de negro.

### Seguridad

SteriPEN™ Journey<sup>LCD</sup> puede utilizarse en recipientes de cristal, plástico, cerámica o metal. Todos ellos absorben y reflejan los rayos UV, protegiendo de ese modo al usuario ante la exposición UV. Journey<sup>LCD</sup> no debería utilizarse en envases de cuarzo. La interfaz de aire/agua en la parte superior de cualquier envase de bebida es altamente reflectante a los rayos UV e invierte el UV hacia el interior del envase.

### Circuitos de Detección de Agua

El circuito de detección de agua del Journey<sup>LCD</sup> está diseñado para evitar que lámpara UV se ilumine a menos que esté completamente sumergida en agua. Si el Journey<sup>LCD</sup> no está sumergido en agua durante los 15 segundos posteriores a su activación, se desactivará.

### Agitación del Agua

Es esencial agitar el agua removiéndola con el Journey<sup>LCD</sup> o sacudiendo el recipiente para un funcionamiento adecuado, ya que dicha operación asegura la exposición uniforme a la luz ultravioleta germicida de la totalidad del agua.

### Consideraciones con Temperatura Ambiente Fría

Mantenga el SteriPEN™ Journey<sup>LCD</sup> a una temperatura superior a los 32°F/0°C antes de utilizarlo. Tenga en cuenta que el rendimiento de las pilas se puede ver afectado desfavorablemente por las bajas temperaturas. Las pilas recargables de NiMH recargables son las más económicas y las mejores para utilizar en climas fríos. Guarde las pilas en sus bolsillos o en un lugar cálido en condiciones de tiempo frío.

### Selección e instalación de las pilas e instalación

SteriPEN™ Journey<sup>LCD</sup> utiliza dos pilas CR123. Las pilas CR123 son de 3 voltios y están disponibles tanto en variedades recargables y no recargables (desechables).

Nuestras pruebas han demostrado que un juego de pilas CR123 no recargables (desechables) tratarán aproximadamente 50 litros de agua. Las pruebas con CR123 recargables indican que pueden tratar aproximadamente 35 litros entre las cargas de la pila. Para los mejores resultados, utilice pilas de alta calidad.

Las bajas temperaturas pueden reducir el número de dosis por pila. Para maximizar la potencia de las pilas, consérvelas en un lugar cálido (por ejemplo, su bolsillo) en condiciones de tiempo frío. Para cambiar las pilas, afloje el tornillo en la tapa de las pilas con una moneda y después retire la tapa (vea "Funcionamiento del SteriPEN™, diagrama 1).

Instale pilas nuevas o recargadas con la polaridad tal y como se muestra. Cambie la tapa de las pilas y apriete el tornillo hasta ajustarlo. **No apriete el tornillo demasiado ya que podría dañar el dispositivo.**

Tenga en cuenta que si va a almacenar su SteriPEN™ Journey<sup>LCD</sup> durante un periodo de tiempo largo, es mejor quitar las pilas del interior del dispositivo.

**AVISO IMPORTANTE:** Muchas marcas de pilas CR123 incluyen un circuito de protección que anula instantáneamente el funcionamiento de las pilas cuando las alcanzan un umbral específico de carga baja. Si esta función "deshabilitar" se activa durante el funcionamiento del Journey<sup>LCD</sup>, la pantalla no podrá mostrar la señal de Baterías Poco Cargadas. Hasta que se cambien o se recarguen las pilas, el Journey<sup>LCD</sup> no funcionará.

### Tratar Agua Túrbia, Sucia o poco clara

El SteriPEN™ Journey<sup>LCD</sup> está diseñado para ser utilizado, y es más eficaz, en agua limpia. Sin embargo, se ha demostrado que Journey<sup>LCD</sup> reduce la contaminación microbica del agua turbia. Si no dispone de agua limpia, intente primero filtrarla para clarificarla. Si es necesario tratar aguas turbias, sucias o poco claras en una situación de emergencia, utilice Journey<sup>LCD</sup> del modo siguiente:

- Para tratar 1 litro de agua turbia, utilice dos tratamientos de 1 litro. Para ello, pulse el botón de encendido una vez y complete el primer tratamiento. Después pulse el botón una vez más y complete el segundo tratamiento.
- Para tratar 0,5 litros de agua turbia, utilice una única dosis de 1 litro, Para ello, pulse el botón de encendido una vez y complete el tratamiento.

La turbidez es una medición de la claridad del agua como consecuencia de la presencia de sólidos suspendidos. Al aumentar la turbidez, el número de sólidos suspendidos y la suciedad de agua también aumenta. Es difícil explicar el nivel concreto de turbidez con sólo una descripción escrita. Como consecuencia, por favor tenga en cuenta lo siguiente cuando vaya a utilizar el Journey<sup>LCD</sup> en agua sucia: Las pruebas de laboratorio han demostrado que el Journey<sup>LCD</sup> es eficaz en agua con una turbiedad de no menos de 30 ntu (Unidades de Turbiedad Nefelométrica) tal como se describe en la Guía Estándar y Protocolo de EEUU para Analizar los Purificadores Microbiológicos de Agua, sección 3.3.4. Journey<sup>LCD</sup> ha sido probado con éxito en agua con una medida de turbiedad de 33 ntu. Si observa agua de 33ntu en una botella transparente de 1 litro, el agua se podría definir de la siguiente manera: *Más clara que opaca. Obviamente no clara, obviamente turbia. Los objetos vistos a través del agua son visibles pero borrosos, tan borrosos como limonada poco cargada.*

### Cuidado y Limpieza

Cuando no lo esté utilizando, debe guardar el SteriPEN™ Journey<sup>LCD</sup> en un lugar o recipiente limpio, seco y no abrasivo. El Journey<sup>LCD</sup> no debe exponerse a temperaturas superiores a 140°F/60°C o

menores de -4°F/ -20°C. Cuando guarde el Journey<sup>LCD</sup> durante periodos largos de tiempo, quítele las pilas.

Para limpiar el Journey<sup>LCD</sup>, utilice un paño suave y una solución jabonosa suave. Enjuague el jabón del mecanismo y séquelo con un paño limpio y suave. Tenga en cuenta que aunque el compartimento de las pilas haya sido diseñado para ser resistente al agua, no se garantiza que sea impermeable, por lo cual no debe sumergirse en agua.

### Solución de Posibles Problemas

Si la pantalla LCD indica que el SteriPEN<sup>TM</sup> Journey<sup>LCD</sup> está cargado, pero la lámpara no emite luz al estar sumergida en el agua, compruebe la lámpara para asegurarse de que está completamente sumergida y que ambos sensores están en contacto con el agua.

Si después de finalizar un tratamiento completo intenta realizar otro tratamiento, pero la pantalla LCD indica que la dosis está incompleta (vea el Símbolo 8 del LCD), compruebe que no se hayan mojado los sensores de agua del Journey<sup>LCD</sup>.

Seque los sensores y pulse de nuevo el botón de Encendido/Apagado.

Si se han instalado pilas nuevas, pero el Journey<sup>LCD</sup> no completa la dosis, la causa puede ser la baja temperatura. Las baterías NiMH recargables son la mejor elección para aplicaciones de tiempo frío.

### Información sobre reparaciones

Cualquier reparación de su SteriPEN<sup>TM</sup> Journey<sup>LCD</sup> debe ser realizada por un técnico autorizado. Por favor, póngase en contacto con su importador/distribuidor local para cualquier tipo de reparación.

### Registro del Producto e Información sobre la Garantía

Garantía Permanente Limitada ante defectos de fabricación. Para registrar el producto y conseguir información sobre de la garantía, por favor visite la página Web en [www.steripen.com/warranty](http://www.steripen.com/warranty) o póngase en contacto con su importador/distribuidor local.

### Advertencias para una Utilización Segura

- La utilización indebida del SteriPEN<sup>TM</sup> Journey<sup>LCD</sup> puede causar lesiones. Lea y comprenda todos los avisos antes de utilizar el Journey<sup>LCD</sup>.
- No permita que entre el agua en el compartimento de las pilas del Journey<sup>LCD</sup>.
- No sumerja el extremo del aparato en el que se encuentra el dispositivo para las pilas.
- No utilice el Journey<sup>LCD</sup> en envases de cuarzo tales como cubetas de laboratorio de cuarzo.
- El Journey<sup>LCD</sup> no está diseñado para que lo utilicen los niños.
- Journey<sup>LCD</sup> es un dispositivo de alta tensión. Desmontar o manipular la placa del circuito electrónico o el mecanismo de la lámpara puede causar lesiones personales, o daños en el Journey<sup>LCD</sup>.
- No abra, exponga, modifique ni toque el circuito interno; puede provocar una descarga de alto voltaje.
- No intente evitar los sensores de agua; suponen una importante medida de seguridad.
- Como con cualquier sistema de tratamiento de agua, siempre debe disponer de otro método de reserva.
- Como la mayoría de lámparas del tipo fluorescente, la lámpara Journey<sup>LCD</sup> contiene una pequeña cantidad de mercurio. Por favor devuelva su Journey<sup>LCD</sup> a su importador/distribuidor cuando deje de funcionar para que se recicle apropiadamente o se destruya de una forma segura.
- El Journey<sup>LCD</sup> no está diseñado para desinfectar superficies de envases de bebida, por ejemplo, lo que está típi-

camente en contacto con la boca al beber. Asegúrese de haber limpiado o lavado adecuadamente el recipiente para beber antes de utilizar el Journey<sup>LCD</sup>.

- El Journey<sup>LCD</sup> no está diseñado para desinfectar el agua sobre la superficie del recipiente, por ejemplo, las gotitas de agua suspendidas en los laterales del cristal.
- El Journey<sup>LCD</sup> está diseñado para ser utilizado con agua limpia, pero en emergencias se puede utilizar con agua moderadamente turbia. Consulte la sección "Tratar agua turbia, sucia o poco clara".
- El Journey<sup>LCD</sup> está diseñado para tratar 0,5 litros o 1 litro (16 o 32 fl. oz.) de agua clara. En caso de duda acerca del volumen de agua para tratar, confirme el volumen con un medidor, como por ejemplo una cubeta.
- No guarde el Journey<sup>LCD</sup> durante periodos largos de tiempo con las pilas alcalinas puestas.
- Cuando se utiliza correctamente, la lámpara Journey<sup>LCD</sup> emitirá una luz visible y también rayos ultravioletas. Si la lámpara no emite una luz visible, no funciona correctamente, y no deberá utilizarlo hasta que esté reparado.
- El mecanismo de la lámpara Journey<sup>LCD</sup> debe estar limpio antes de utilizarse.
- Si el Journey<sup>LCD</sup> está por debajo de los 32°F/0°C debe calentarlo hasta que alcance los 32°F/0°C antes de utilizarlo.
- No deje que se golpee la punta de lámpara. Si el mecanismo de la lámpara (lámpara o funda de cuarzo) se rompe, se astilla o se daña, no la encienda. Lívela a su importador/distribuidor local para repararla.
- No la utilice como fuente de iluminación.
- No la utilice en otros líquidos que no sean agua clara.
- No la utilice en agua con hielo.
- No la utilice en agua por encima de los 140°F/60°C.
- Los rayos ultravioletas puede ser dañinos para los ojos y la piel. Nunca mire una lámpara ultravioleta sin protección mientras esté en funcionamiento. Cuando se utiliza adecuadamente, de acuerdo con las instrucciones, el usuario estará bien protegido ante los rayos ultravioleta del Journey<sup>LCD</sup>.
- No lo utilice cerca de la piel.
- No lo utilice cerca de los ojos.
- No lo introduzca en orificios corporales.
- Aunque se han llevado a cabo pruebas microbiológicas cuidadosamente controladas, el uso del Journey<sup>LCD</sup> en campo puede dar unos resultados diferentes a los datos de las pruebas realizadas en nuestros laboratorios.
- No utilice de modo diferente al indicado en este Manual del Usuario.

### Certificaciones y Patentes

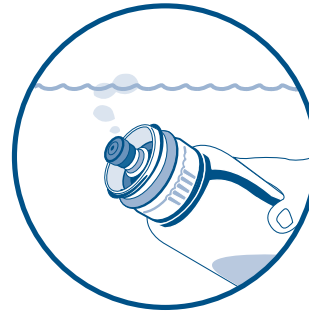
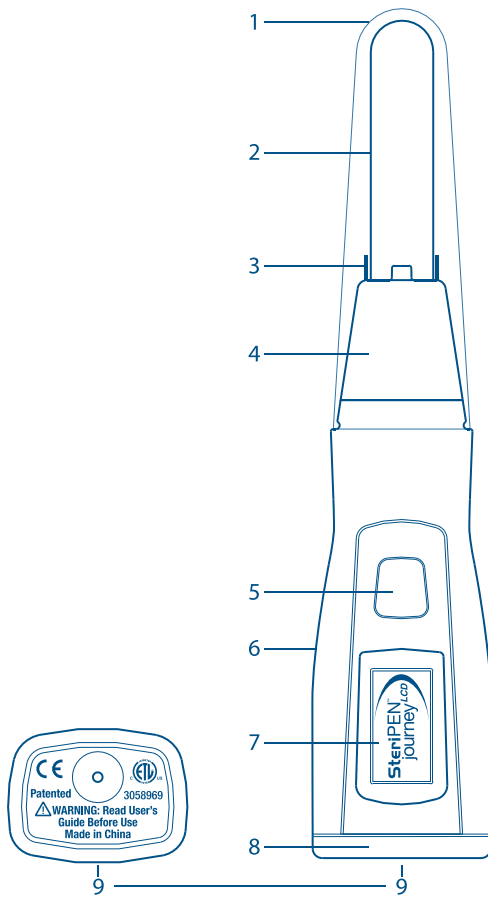
SteriPEN<sup>TM</sup> ha superado con éxito las pruebas pertinentes realizadas por Intertek Testing Services (ITS), Boxborough, MA, EEUU, para obtener las certificaciones cETLus y CE. Estas pruebas se describen en el informe de pruebas ITS número: J20027896.01, del 18 de octubre del 2000.

Inscrito con número 3058969 y conforme a las normas EN61010-1:1993 + A1 + A2 y EN 61326. Conforme a la norma UL 61010A-1 Conforme a la norma CAN/CSA C22.2, Número. 1010.1-92 U.S.E.P.A. Compañía #73679, EEUU. EPA Establecimiento #07369-ME-001



La tecnología empleada en SteriPEN<sup>TM</sup> está patentada en los EEUU, habiendo otras patentes pendientes en EEUU y otros países. SteriPEN<sup>TM</sup> es una marca comercial de Hydro-Photon, Inc. U.S. Números de Patente 5,900,212 & 6,110,424 & 6,579,495.

SteriPEN™ Journey<sup>LCD</sup> works with the SteriPEN™ Pre-Filter (sold separately). Fits most wide-mouth water bottles.



1) Fill Bottle



2) Purify

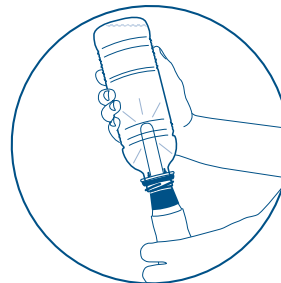


3) Drink

#### Guía de las piezas del SteriPEN™ Journey<sup>LCD</sup>

- 1) Funda de la lámpara ultravioleta
- 2) Mecanismo de la lámpara ultravioleta
- 3) Sensores de Agua (2)
- 4) Cuello de goma
- 5) Botón de Encendido/Apagado
- 6) Asa de mano (Asas para los dedos situadas en los lados opuestos del mecanismo)
- 7) Indicador LCD (Pantalla de Cristal Líquido): Muestra el funcionamiento, el estado de las pilas y las señales de la lámpara
- 8) Tapa del compartimento de las pilas
- 9) Etiqueta de advertencia

## Did you know?



You can use your SteriPEN™ Journey<sup>LCD</sup> with pre-filled water bottles up to 1 liter in size.

Using Journey<sup>LCD</sup> instead of buying bottled water keeps plastic bottles out of landfills.

Hydro-Photon, Inc.  
P.O. Box 675  
262 Ellsworth Rd.  
Blue Hill, ME 04614 USA  
Tel: (207) 374-5800  
Fax: (207) 374-5100  
info@steripen.com

[www.steripen.com](http://www.steripen.com)

MANJY0712