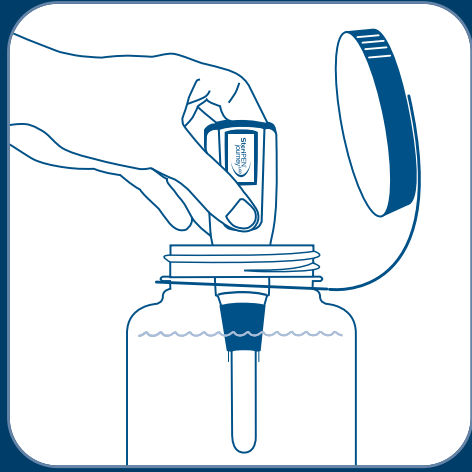


# SteriPEN™ journey<sup>LCD</sup>

## SteriPEN™ Journey<sup>LCD</sup> Benutzeranleitung Anleitung zum Gebrauch des Journey<sup>LCD</sup>



Vielen Dank, dass Sie SteriPEN™ Journey<sup>LCD</sup> gekauft haben und herzlichen Glückwunsch zu Ihrem Kauf. Die neue LCD (Liquid Crystal Display) Anzeige verwendet universelle Symbole und gibt dem Benutzer zusätzliches Vertrauen und mehr Benutzerfreundlichkeit. Dieses einzigartige Produkt entstand durch Jahre umfangreicher Forschung, Entwicklung und Überprüfung.

### Gebrauchsanweisung

US Vorschrift 40 C.F.R. §156.10(i)(2)

*Es ist ein Verstoß gegen Bundesrecht, dieses Produkt in einer Art und Weise, die den Anweisungen auf dem Label widerspricht, zu verwenden.*

US Vorschrift 40 C.F.R. §156.10(i)(2)(ii)

*SteriPEN™ übertrifft den U.S. EPA Guide Standard und das Protokoll zur Überprüfung mikrobiologischer Wasserreiniger, indem er mehr als 99,9999% der Bakterien, 99,99% der Viren und 99,9% der Protozoen zerstört, wenn er in Übereinstimmung mit der Gebrauchsanweisung verwendet wird. SteriPEN™ ist kein Sterilisator.*

## Händler / Importeure

### U.S.A.

**Hydro-Photon, Inc.**  
P.O. Box 675  
262 Ellsworth Rd.  
Blue Hill, Maine 04614 USA  
Toll-Free: (888) 783-7473  
Tel: (207) 374-5800  
Fax: (207) 374-5100  
info@steripen.com  
www.steripen.com

### Australia

**Sea To Summit**  
6 Brown St.  
East Perth  
Western Australia 6004  
Toll Free: (800) 787-677  
Tel: +61 8 9221 6617  
Fax: +61 8 9221 6618  
sales@seatosummit.com.au  
www.seatosummit.com.au

### Canada

**Blue River Trading, Ltd.**  
16-240 Viceroy Rd.  
Concord, Ontario L4K-3N9  
Canada  
Tel: (905) 738-9401  
Fax: (905) 738-8145  
info@bluerivertrading.com  
www.bluerivertrading.com

### Denmark

**Army Wear (Retailer)**  
Hobrovej 825  
DK9230 Denmark  
Tel: +45 9838 2319  
Fax: +45 9838 3219  
Aw-service@armywear.dk  
www.armywear.dk

### Finland

**Vandernet Oy**  
Palkaneentie 19A  
00510 Helsinki Finland  
Tel: +358-20-741 8333  
Fax: +358-20-741 8346  
vandernet@vandernet.com  
www.vandernet.com

### France

**Top Rock**  
RN 532 - N° 11  
26300 Pizançon, France  
Tél: +33 4 75 02 77 60  
Fax: +33 4 75 05 16 42  
info@toprock.fr

### Hong Kong

**Sunmark Camping Equipment Co. (Retailer)**  
1/FI., 121 Wanchai Rd.  
Wanchai, Hong Kong  
Tel: +852-2893-8553  
Fax: +852-2893-9597  
sunmarkhk@hotmail.com

### Japan

**A & F Corporation**  
1-1-7, Okubo, Shinjuku-ku  
Tokyo 169-0072 Japan  
Tel: 81-3-3209-8824  
Fax: 81-3-3209-7497  
www.aandf.co.jp  
info@aandf.co.jp

### Nepal

**Peak Promotion Trading Pvt. Ltd.**  
Brahama kumari marga,  
House No. 85  
Thamel, Kathmandu, Nepal  
Tel: 977-1-4249454  
Fax: 977-1-4245137  
peakgear@mos.com.np

### The Netherlands (Holland, Belgium and Luxemburg)

**Technolyt**  
Industrieweg 35  
1521NE Wormerveer, Holland  
Tel: +31 75-6474547  
Fax: +31 75-6213663  
info@technolyt.nl  
www.technolyt.nl

### New Zealand

**Outfitters**  
Runciman Road  
RD 2, Pukekohe East  
New Zealand  
Tel: +64 9 238 4571  
Fax: +64 9 238 4575  
neil@tiroran.co.nz

### Saudi Arabia

**Blue Camp**  
323 Alkhobar Mall  
Alkhobar City, Eastern  
Province 31952  
Tel: +96 63 8877294  
Fax: +96 63 8877295  
sales@blue-camp.com  
www.blue-camp.com

### Singapore

**Outdoor Life Pte Ltd**  
Novena Square  
238 Thomson Road #20-60/67  
Singapore 307683  
Tel: +65 6255-4814  
Fax: +65 6255-4816  
Info@outdoorlife.com.sg  
www.outdoorlife.com.sg

### South Africa

**Ram Mountaineering**  
Unit 14 Old Mill Park  
Old Mill Way, Ndebeni  
Cape Town, South Africa  
Tel: +27 21 532 0549  
Fax: +27 21 531 2844  
info@rammountain.co.za  
www.rammountain.co.za

### Sweden

**Skridskobolaget Devex AB**  
Fraktflygaregatan 3  
SE-128 30 Skarpnäck Swe-  
den  
Tel: +46 8 683 75 03  
Fax: +46 8 683 75 99  
skridskobolaget@devex.se

### Switzerland, Germany and Austria

**Exped AG**  
Hardstrasse 81  
CH-8004 Zurich  
Switzerland  
Tel: +41 1 497 10 10  
Fax: +41 1 497 10 11  
info@exped.com  
www.exped.com

### Turkey

**TBS Consultancy Limited**  
Piyade Sokak 18/10  
Cankaya, Ankara, Turkey  
Tel: +90 312-442-50-83  
Fax: +90 312-440-06-30  
stegkil@tbsconsultancy.com.tr

### United Kingdom

**Rosker Ltd.**  
13 Quay Lane  
Gosport  
Hampshire, PO12 4LJ  
Great Britain  
Tel: +44 2392 528711  
Fax: +44 2392 529108  
sales@rosker.co.uk  
www.rosker.co.uk

### Duty Free

**Sea & Sky Supply**  
PO Box 3119  
3301 DC Dordrecht  
Rijksstraatweg 7, 3316 EE  
The Netherlands  
Tel: +31 78 65 34 580  
Fax: +31 78 65 34 581  
info@seasky.nl  
www.seasky.com

© 2008 Hydro-Photon, Inc.  
All rights reserved.

© 2008 Hydro-Photon, Inc.  
Alle Rechte vorbehalten.

© 2008 Hydro-Photon, Inc.  
Todos los derechos reservados

© 2008 Hydro-Photon, Inc.  
Tous droits réservés.

## Kurzanleitung

Verwenden Sie SteriPEN™ Journey<sup>LCD</sup> mit klarem Wasser. Verfärbtes oder schmutziges Wasser sollte zunächst gefiltert werden, bevor Sie es mit Journey<sup>LCD</sup> verwenden.

**SteriPEN™ Journey<sup>LCD</sup> behandelt zwei Wassermengenbereiche:**

**A**—bis zu 0.5 l (16 fl. oz.)

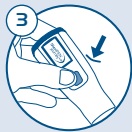
**B**—von 0.5 - 1 l (16 -32 fl. oz.)



**1** Legen Sie 2 CR 123 Batterien richtigerum ein. *Anmerkung: Bitte die Schraube an der Batterieklappe festziehen. **Ziehen Sie die Schraube nicht zu stark an, da dies Schäden verursachen kann.***

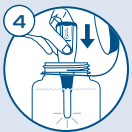


**2** Entfernen Sie die Lampenabdeckung. *Anmerkung: Die Sensoren müssen trocken sein.*

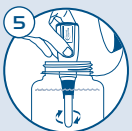


**3A** Drücken Sie die Ein/Aus Taste **zweimal** für bis zu 0.5 l (16 fl.oz.) - auf der LCD Anzeige wird eine Zeitanzeige erscheinen und wenn eine 1/2 l Behandlungsmenge gewählt wurde, wird angezeigt, wann der Journey<sup>LCD</sup> betriebsbereit ist. *Anmerkung: Die Ein/Aus Taste muss gedrückt werden, bevor die Lampe ins Wasser getaucht wird oder der Journey<sup>LCD</sup> wird nicht funktionieren.*

**3B** Drücken Sie die Ein/Aus Taste **einmal** für 0.5 - 1 l (16 - 32 fl.oz.) - auf der LCD Anzeige wird eine Zeitanzeige erscheinen und nachdem eine 1 l Behandlungsmenge gewählt wurde, wird angezeigt, wann der Journey<sup>LCD</sup> betriebsbereit ist. *Anmerkung: Die Ein/Aus Taste muss gedrückt werden, bevor die Lampe ins Wasser getaucht wird oder der Journey<sup>LCD</sup> wird nicht funktionieren.*



**4** Wenn die LCD Anzeige eingeschaltet ist, tauchen Sie die ultraviolette (UV) Lampe in das zu behandelnde Wasser, bis die Lampe und die Wassersensoren komplett unter Wasser sind. Wenn das Wasser bemerkt wird, wird die Lampe automatisch eingeschaltet und gibt UV und sichtbares Licht ab. Wenn sich die Lampe einschaltet, wird der Timer im oberen Teil der Anzeige erscheinen. Der Ring wird mit der steigenden Dosierung aufgefüllt. Der Countdown Timer befindet sich im Ring und zeigt die Anzahl der verbleibenden Sekunden, bis die Dosierung komplett ist, an. *Anmerkung: Falls kein Licht sichtbar ist, ist die Journey<sup>LCD</sup> Lampe nicht eingeschaltet und das Wasser sollte nicht konsumiert werden.*



**5** Während der Behandlung rühren Sie das Wasser mit dem Journey<sup>LCD</sup> um, bis sich die Lampe automatisch abschaltet. Wenn sich die Lampe ausschaltet, erscheinen das Dosierung Status Erfolgreich und das Batterie Status Symbol auf der LCD Anzeige, um zu verdeutlichen, dass die UV Dosierung erreicht wurde. *Anmerkung: Falls die Dosierung nicht erreicht wird, überprüfen Sie den Status anhand der Symbole unten.*



**6** Entfernen Sie die Journey<sup>LCD</sup> Lampe aus dem Wasser. Trocknen Sie die Lampe und den Wassersensor mit einem sauberen Tuch ab. Bringen Sie die Lampenabdeckung wieder an.

## SteriPEN™ Journey<sup>LCD</sup> Anzeigensymbole

### Legende der Symbole

**Mengenwahl**  
**A** 1 L (angezeigt am unteren Ende der LCD Anzeige)  
**B** 1/2L **A:** 1 Liter gewählt  
**B:** 1/2 Liter gewählt






**C** **Timer Ring** (angezeigt am oberen Ende der LCD Anzeige)  
**D** **C:** Dosierungszeitfortschritt  
**E** **D:** Dosierungsstatus: Erfolgreich  
**E:** Dosierungsstatus: Fehlgeschlagen

**Batteriesymbole**  
**F** (angezeigt am unteren Ende der LCD Anzeige)  
**G** **F:** Volle Batterien  
**H** **G:** Halbvolle Batterien  
**H:** Leere Batterien

**Lampensymbole**  
**I** **I:** Lampenfortschrittsbalken (angezeigt zwischen der oberen und unteren LCD Anzeige)  
**J** **J:** Lampe Fehlgeschlagen (angezeigt am oberen Ende der LCD Anzeige)

**LCD Symbole** **Betriebs- und Batteriesignale**  
*(Als Beispiel wird die 1 Liter Anzeige abgebildet; Siehe oben für das 1/2 Liter Symbol)*

<b>1</b>		<b>Mengenwahl und Dosierungsaktivierung Mit Vollen Batterien</b> Die Mengenwahl wird am unteren Ende der Anzeige angezeigt. Der Timer Ring wird am oberen Ende der Anzeige angezeigt.
<b>2</b>		<b>Mengenwahl und Dosierungsaktivierung Mit Halbvollen Batterien</b> Die Mengenwahl und Schwache Batterie Symbole werden abwechselnd am unteren Ende der Anzeige erscheinen.
<b>3</b>		<b>Mengenwahl Mit Leeren Batterien</b> Batterien zu schwach, um den Reinigungsvorgang zu starten; Mengenwahl wird nicht angezeigt; Fehlgeschlagen Das Batteriesymbol erscheint oben in der Anzeige.
<b>4</b>		<b>Fortschrittsanzeige für den Reinigungsprozess (1/2 . Dosierung wird angezeigt)</b> Für 1/2 Liter und 1 Liter Mengen ist der Timer zunächst leer und wird schwarz im Uhrzeigersinn aufgefüllt, je mehr Dosierungszeit vergeht.
<b>5</b>		<b>Dosierung Vollständig Mit Vollen Batterien</b> Ein lachender Timer erscheint am oberen Ende der Anzeige; die Mengenwahl und Volle Batterie Symbole werden am unteren Ende der Anzeige erscheinen.
<b>6</b>		<b>Dosierung Vollständig Mit Halbvollen Batterien</b> Ein lachender Timer erscheint am oberen Ende der Anzeige; die Mengenwahl und Halbvolle Batterie Symbole werden am unteren Ende der Anzeige erscheinen.
<b>7</b>		<b>Dosierung Unvollständig Aufgrund Leerer Batterien</b> Wenn eine Dosierung vorzeitig wegen Batterieausfall abgebrochen wird, wird der Timer Ring gestoppt. Dosierungsstatus: Fehlgeschlagen Das Symbol erscheint am oberen Ende der Anzeige; das Symbol für leere Batterien erscheint am unteren Ende der Anzeige.

<p>8</p> 	<p><b>Dosierung unvollständig</b> Wenn die Sensoren aus dem Wasser entfernt werden, bevor die Dosierung abgeschlossen wurde, wird der Timer Ring gestoppt. Dosierungsstatus: Das Symbol für Fehlgeschlagen erscheint oben in der Anzeige.</p>
<p><b>LCD Symbole</b>      <b>Lampenanzeigen</b></p>	
<p>9</p> 	<p><b>Fortschrittsanzeige für den Lampenkreislauf</b> Der Fortschrittsbalken der Lampe wird von links nach rechts schwarz aufgefüllt und zeigt den Prozentsatz verwendeter Dosierungen im Gegensatz zu ungenutzten Dosierungen (die Einheit wurde für 10000 Dosierungen programmiert). Der Fortschrittsbalken der Lampe ist nicht sichtbar, wenn die Lampe eingeschaltet ist.</p>
<p>10</p> 	<p><b>Ende des Lampenzyklus nah</b> Wenn der Mikrocontroller 9900 Lampenzyklen aufgezeichnet hat, wird der Fortschrittsbalken aufblinken.</p>
<p>11</p> 	<p><b>Defekte Lampe</b> Das Symbol für eine defekte Lampe erscheint am oberen Ende der Anzeige; Fortschrittsanzeige für den Lampenkreislauf ist sichtbar.</p>
<p>12</p> 	<p><b>Ende des Lampenzyklus</b> Das Symbol für eine defekte Lampe erscheint am oberen Ende der Anzeige; Der Fortschrittsbalken der Lampe wird schwarz aufgefüllt.</p>

## Sicherheit

SteriPEN™ Journey<sup>LCD</sup> kann in Glas-, Plastik-, Keramik- oder Metallbehältern verwendet werden. Alle absorbieren und reflektieren UV Licht und schützen den Benutzer vor UV Bestrahlung. Journey<sup>LCD</sup> sollte nicht in Quarzbehältern verwendet werden. Die Trennfläche zwischen Luft und Wasser am oberen Ende des Trinkbehälters reflektiert UV Licht stark zurück in den Behälter.

## Wasserwahrnehmungsschaltung

Die Journey<sup>LCD</sup> Wasserwahrnehmungsschaltung verhindert, dass sich die UV Lampe einschaltet, bevor sie sich ganz unter Wasser befindet. Falls der Journey<sup>LCD</sup> nicht innerhalb von 15 Sekunden, nachdem er aktiviert wurde, untergetaucht wird, wird er automatisch wieder deaktiviert.

## Umrühren des Wassers

Es ist wichtig, dass Sie das Wasser mit dem Journey<sup>LCD</sup> umrühren oder den Behälter schütteln, damit der ganze Inhalt des Behälters dem keimtötenden UV Licht ausgesetzt wird.

## Maßnahmen Bei Kaltem Wetter

Erwärmen Sie den SteriPEN™ Journey<sup>LCD</sup> auf eine Temperatur, von mehr als 32°F/0°C, bevor Sie ihn benutzen. Batterien können auch von kaltem Wetter beeinflusst werden. NiMH Akkus sind die beste Wahl für sparsame Verwendung und kaltes Wetter. Bewahren Sie Ihre Batterien bei kaltem Wetter in Ihrer Tasche oder an einem anderen warmen Ort auf.

## Batteriewahl & Einbau

Der SteriPEN™ Journey<sup>LCD</sup> verwendet zwei CR123 Batterien. CR123 Batterien haben nominal 3 Volt und es gibt sie als Batterien und als Akkus. Unsere Tests haben ergeben, dass ein Set dieser CR123 Batterien (wegwerfbar) ungefähr 50 Liter Wasser behandeln kann. Die wiederaufladbaren CR123 Akkus behandelten ungefähr 35 Liter Wasser in unseren Tests. Für gute Ergebnisse verwenden Sie

Batterien von guter Qualität. Durch Kälte kann sich die Anzahl der Dosierungen verringern. Um die Laufzeit der Batterien zu verlängern, bewahren Sie sie an einem warmen Ort (z.B. in Ihrer Tasche) auf, wenn es kalt ist. Um Batterien auszutauschen, entfernen Sie die Schraube aus der Batterieklappe mit einer Münze und dann nehmen Sie die Klappe ab (siehe die Zeichnung 1 zur Verwendung des SteriPEN™). Legen Sie die Batterien richtigerum ein. Bringen Sie die Batterieklappe und die Schraube wieder an. **Ziehen Sie die Schraube bitte nicht zu fest an, da dadurch das Gerät beschädigt werden kann.** Bitte beachten Sie, dass es besser ist, die Batterien aus Ihrem SteriPEN™ Journey<sup>LCD</sup> zu entnehmen, wenn Sie ihn über einen längeren Zeitraum unbenutzt aufbewahren möchten.

**WICHTIGER HINWEIS:** Viele CR123 Batterien haben eine Sicherheitsvorrichtung eingebaut, die deren Verwendung verhindert, wenn die Batterien fast leer sind. Wenn das während der Verwendung des Journey<sup>LCD</sup> passieren sollte, wird es nicht möglich sein, das Symbol für leere Batterien anzuzeigen. Sie können den Journey<sup>LCD</sup> nicht verwenden, bis die Batterien ersetzt werden.

## Trübes, Dunkles oder Unklares Wasser Behandeln

Der SteriPEN™ Journey<sup>LCD</sup> funktioniert am besten in klarem Wasser. Aber es hat sich gezeigt, dass der Journey<sup>LCD</sup> mikrobiologische Verschmutzung in trübem Wasser reduziert. Falls kein klares Wasser vorhanden ist, sollte das Wasser zunächst gefiltert werden. Falls es notwendig sein sollte, trübes, dunkles oder unklares Wasser zu behandeln, verwenden sie den Journey<sup>LCD</sup> wie folgt:

- Um 1 Liter trübes Wasser zu behandeln, senden Sie es durch zwei Ein-Liter Behandlungen. Dazu schalten Sie das Gerät ein und lassen Sie die erste Behandlung durchlaufen. Dann starten Sie die zweite Behandlung.
- Um 0.5 Liter trübes Wasser zu behandeln, senden Sie es durch eine Ein-Liter Behandlung. Dazu schalten Sie das Gerät ein und lassen Sie die Behandlung durchlaufen.

Trübes Wasser entsteht durch das Vorhandensein von Schwebstoffen, die die Klarheit des Wassers beeinflussen. Je trüber das Wasser, desto mehr Schwebstoffe sind im Wasser vorhanden. Es ist sehr schwierig den Grad der Trübheit schriftlich zu beschreiben. Daher beachten Sie bitte Folgendes, wenn Sie den Journey<sup>LCD</sup> in unklarem Wasser verwenden: Labortests haben ergeben, dass der Journey<sup>LCD</sup> in Wasser mit einem Trübheitsgrad von nicht weniger als 30 NTU (Trübeeinheiten) wie im US EPA Standard und im Protokoll zur Überprüfung Mikrobiologischer Wasserreiniger, Abschnitt 3.3.4., funktioniert und er wurde auch erfolgreich bei einem Trübheitsgrad von 33 NTU getestet. Wenn man Wasser mit einer Trübheit von 33 NTU in eine 1 Liter Flasche gibt, kann man es wie folgt beschreiben: *Eher klar als unklar, sicher nicht klar, sicher trüb, Objekte können im Wasser gesehen werden aber erscheinen verschwommen, trüb wie schwache Limonade.*

## Pflege und Säuberung

Wenn der SteriPEN™ Journey<sup>LCD</sup> nicht verwendet wird, sollte er an einem sauberen und trockenen Ort oder in einem Behälter aufbewahrt werden. Der Journey<sup>LCD</sup> sollte keinen Temperaturen über

140°F/60°C oder unter -4°F/- 20°C ausgesetzt werden. Bitte entfernen Sie die Batterien, wenn Sie den Journey<sup>LCD</sup> für längere Zeit ungenutzt aufbewahren. Um den Journey<sup>LCD</sup> zu säubern, waschen Sie ihn mit einem weichen Tuch und einer milden Seifenlösung. Entfernen Sie die Seife mit einem trockenen, sauberen, weichen Tuch. Bitte beachten Sie, dass das Batteriefach des Journey<sup>LCD</sup> wasserfest sein sollte, es ist jedoch nicht garantiert wasserabweisend und sollte nie unter Wasser getaucht werden.

### Fehlerbehebung

Wenn die LCD Anzeige am SteriPEN<sup>TM</sup> Journey<sup>LCD</sup> Bereitschaft anzeigt, die Lampe jedoch nicht erleuchtet, wenn sie ins Wasser gehalten wird, überprüfen Sie, dass die Lampe ganz unter Wasser ist und dass das Wasser beide Sensoren berührt. Wenn eine neue Behandlung direkt nach einer abgeschlossenen Behandlung eingeleitet werden soll und die LCD Anzeige eine unvollständige Dosierung anzeigt (*Siehe LCD Symbol 8*), überprüfen Sie bitte, dass die Wassersensoren des Journey<sup>LCD</sup> nicht nass sind. Trocknen Sie die Sensoren und drücken Sie die Ein/Aus Taste erneut. Wenn gerade neue Batterien eingelegt wurden aber der Journey<sup>LCD</sup> keine vollständige Dosierung anzeigt, können niedrige Temperaturen die Ursache dafür sein. Für kaltes Wetter eignen sich NiMH Akkus am besten.

### Reparaturinformationen

Ihr SteriPEN<sup>TM</sup> Journey<sup>LCD</sup> sollte nur von autorisierten Technikern repariert werden. Bitte wenden Sie sich an Ihren lokalen Händler/Importeur für alle Reparaturangelegenheiten.

### Produktregistrierung & Garantiefinformationen

Begrenzte Garantie für Herstellungsfehler während der Laufzeit des Produkts. Für die Registrierung des Produkts und vollständige Garantiefinformationen besuchen Sie bitte [www.steripen.com/warranty](http://www.steripen.com/warranty) oder wenden Sie sich an Ihren Händler/Importeur.

### Warnungen für Sicheren Gebrauch

- Verletzung können durch den unsachgemäßen Gebrauch des SteriPEN<sup>TM</sup> Journey<sup>LCD</sup> verursacht werden. Bitte lesen Sie sich alle Warnungen vor der Inbetriebnahme des Journey<sup>LCD</sup> gut durch
- Lassen Sie kein Wasser durch das Batteriefach in den Journey<sup>LCD</sup> eindringen
- Tauchen Sie das Batteriefach nicht ins Wasser.
- Verwenden Sie den Journey<sup>LCD</sup> nicht in Quarzbehältern oder Meßbechern.
- Der Journey<sup>LCD</sup> darf nicht von Kindern betrieben werden.
- Der Journey<sup>LCD</sup> ist ein Hochspannungsgerät. Die Entfernung oder Beschädigung des elektronischen Schaltkreises oder der Lampenanlage können zu Verletzungen führen oder den Journey<sup>LCD</sup> beschädigen.
- Bitte keine der Schaltkreise öffnen, offenlegen, ändern oder berühren, da dies zu einem elektrischen Schock führen kann.
- Versuchen Sie nicht, die Wassersensoren zu umgehen, denn sie sind ein wichtiges Sicherheitsfeature.
- Sie sollten eine Backupmethode bereit haben, wie bei jedem Wasserbehandlungssystem.
- Wie die meisten fluoreszenten Lampen, enthält die Journey<sup>LCD</sup> Lampe Quecksilber. Bitte geben Sie ihren Journey<sup>LCD</sup> am Ende der Gebrauchszeit an Ihren Händler/Importeur zurück, damit er sicher entsorgt oder recyclet werden kann.
- Der Journey<sup>LCD</sup> reinigt keine Behälteroberflächen, wie zum Beispiel die Oberflächen, die den Mund beim Trinken berühren. Stellen Sie sicher, dass der Behälter vor dem Gebrauch des Journey<sup>LCD</sup> ordentlich gereinigt wurde.

- Der Journey<sup>LCD</sup> reinigt kein Wasser über der Oberfläche des Wassers im Behälter, wie zum Beispiel Wassertropfen an der Seite des Behälters.
- Der Journey<sup>LCD</sup> wurde für den Gebrauch in klarem Wasser entworfen, kann aber auch in Wasser, das ein bisschen trübe ist, verwendet werden. Siehe den Abschnitt "Behandlung von trüben, dunklen oder unklarem Wasser" oben, bevor Sie den Journey<sup>LCD</sup> in trüben Wasser verwenden.
- Journey<sup>LCD</sup> wurde für die Behandlung von Wassermengen von 0,5 oder 1,0 Litern (16 oder 32 fl. oz.) entworfen. Falls Sie sich nicht sicher sind, wieviel Wasser behandelt werden soll, verwenden Sie bitte einen Meßbecher.
- Bitte bewahren Sie den Journey<sup>LCD</sup> nicht für längere Zeiträume mit eingelegten alkalischen Batterien auf.
- Bei korrekter Anwendung leuchtet die Lampe des Journey<sup>LCD</sup> auf und gibt gleichzeitig UV Licht ab. Wenn die Lampe nicht aufleuchtet, ist das Gerät defekt und sollte nicht vor einer Reparatur verwendet werden.
- Die Lampe des Journey<sup>LCD</sup> muß vor der Inbetriebnahme gesäubert werden.
- Falls die Temperatur des Journey<sup>LCD</sup> niedriger als 32°F/0°C ist, sollte sie auf mindestens 32°F/0°C angehoben werden.
- Bitte keinen Druck auf das Ende mit der Lampe ausüben. Bitte nicht verwenden, wenn die Lampenanlage (Lampe oder Quarzhülse) beschädigt, zerbrochen oder angeschlagen ist. Bitte geben Sie Ihrem Händler/Importeur das Gerät zurück.
- Verwenden Sie es nicht als Lichtquelle.
- Bitte nicht in anderen Flüssigkeiten außer klarem Wasser verwenden.
- Bitte nicht in Eiswasser verwenden.
- Bitte nicht in Wasser mit einer Temperatur, die mehr als 140°F/60°C beträgt, verwenden.
- UV Licht kann sich schädlich auf Augen und Haut auswirken. Bitte sehen Sie niemals in eine nicht abgedeckte UV Lampe, wenn diese in Betrieb ist. Wenn das Gerät in Übereinstimmung mit den Anweisungen verwendet wird, ist der Benutzer gut vor Journey<sup>LCD</sup> UV Licht geschützt.
- Bitte nicht zu nah an die Haut halten.
- Bitte nicht zu nah an die Augen halten.
- Bitte nicht in Körperöffnungen einführen.
- Der Journey<sup>LCD</sup> wurde sorgfältig überwachten mikrobiologischen Tests unterzogen, es kann dennoch sein, dass der Journey<sup>LCD</sup> außerhalb des Labors andere Ergebnisse als im Labor erzielt.
- Bitte zu keinen anderen Zwecken als den Zwecken, die im Benutzerhandbuch beschrieben werden, verwenden

### Zertifikate & Patente

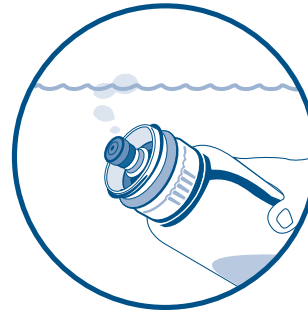
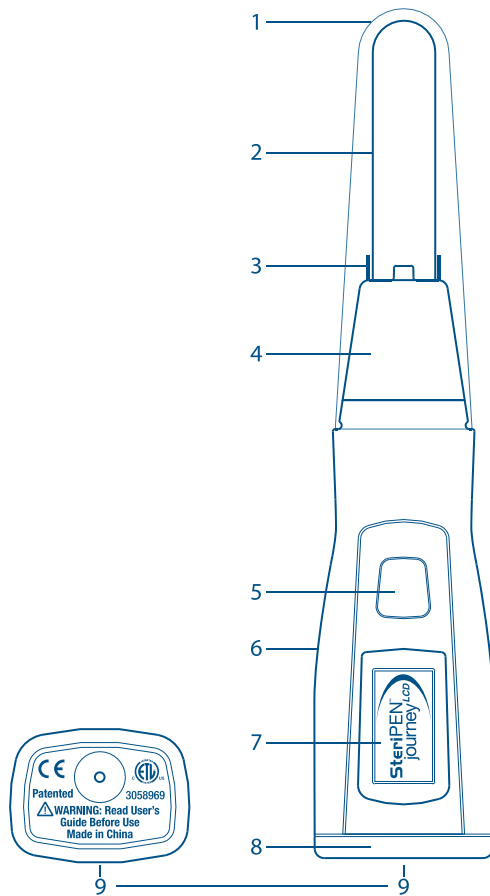
Test des SteriPEN<sup>TM</sup> auf Einhaltung der cETLus und CE Aufschriften wurde erfolgreich von Intertek Testing Services (ITS), Boxborough, MA, USA durchgeführt. Diese Tests wurden beschrieben im ITS Testbericht Nr: J20027896.01, October 18, 2000.

Entspricht EN61010-1:1993 + A1 + A2 und EN 61326 Aufgelistet 3058969. Entspricht Standard UL 61010A-1 Zertifiziert gemäß CAN/CSA Standard C22.2, No. 1010.1-92 U.S.E.P.A. Unternehmen #73679, U.S. EPA Einrichtung #07369-ME-001



SteriPEN<sup>TM</sup> Technologie ist in den USA mit weiteren US Patenten und anderen ausstehenden weltweit anerkannten Patenten patentiert SteriPEN<sup>TM</sup> ist eine Handelsmarke von Hydro-Photon, Inc. U.S. Patent Numbers 5,900,212 & 6,110,424 & 6,579,495

SteriPEN™ Journey<sup>LCD</sup> works with the SteriPEN™ Pre-Filter (sold separately). Fits most wide-mouth water bottles.



1) Fill Bottle



2) Purify

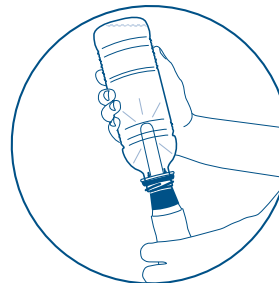


3) Drink

#### SteriPEN™ Journey<sup>LCD</sup> Teileliste

- 1) Abdeckung der UV Lampe
- 2) UV Lampenbaugruppe
- 3) Wassersensoren (2)
- 4) Gummierter Hals
- 5) Ein/Aus Taste
- 6) Daumengriff (Fingergrieff am anderen Ende des Geräts)
- 7) LCD Anzeige (Liquid Crystal Display):  
Zeigt Handlungen, Batterie- und Lampenstatus an
- 8) Batteriefachklappe
- 9) Warnlabel

### Did you know?



You can use your SteriPEN™ Journey<sup>LCD</sup> with pre-filled water bottles up to 1 liter in size.

Using Journey<sup>LCD</sup> instead of buying bottled water keeps plastic bottles out of landfills.

Hydro-Photon, Inc.  
P.O. Box 675  
262 Ellsworth Rd.  
Blue Hill, ME 04614 USA  
Tel: (207) 374-5800  
Fax: (207) 374-5100  
info@steripen.com

[www.steripen.com](http://www.steripen.com)

MANJY0712