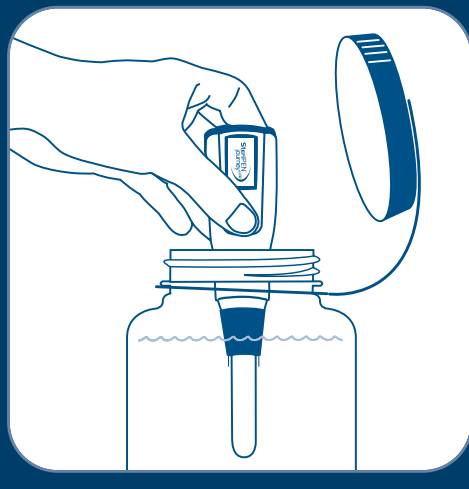


SteriPEN™ journey^{LCD}

Guide de l'utilisateur SteriPEN™ Journey^{LCD}
Instructions pour utiliser Journey^{LCD}



Merci d'avoir acheté SteriPEN™ Journey^{LCD}, et félicitations pour votre achat. Le nouvel écran LCD (écran à cristaux liquides) utilise les symboles universels, donnant à l'utilisateur une confiance supplémentaire et augmentant la facilité d'utilisation. Des années de recherche, de développements et de tests poussés ont été consacrées à la création de ce produit unique.

Conseils d'utilisation 40 C.F.R. §156.10(i)(2)

L'utilisation de ce produit d'une manière inconsistante avec son étiquetage constitue une violation de la loi fédérale.

40 C.F.R. §156.10(i)(2)(ii)

SteriPEN™ dépasse la Norme Guide U.S EPA et le Protocole de tests microbiologiques des purificateurs d'eau, détruisant plus de 99,9999 % des bactéries, 99,99 % des virus et 99,9 % des protozoaires s'il est utilisé suivant les instructions. SteriPEN™ n'est pas un stérilisateur.

Distributeurs / Revendeurs

U.S.A.

Hydro-Photon, Inc.
P.O. Box 675
262 Ellsworth Rd.
Blue Hill, Maine 04614 USA
Toll-Free: (888) 783-7473
Tel: (207) 374-5800
Fax: (207) 374-5100
info@steripen.com
www.steripen.com

Australia

Sea To Summit
6 Brown St.
East Perth
Western Australia 6004
Toll Free: (800) 787-677
Tel: +61 8 9221 6617
Fax: +61 8 9221 6618
sales@seatosummit.com.au
www.seatosummit.com.au

Canada

Blue River Trading, Ltd.
16-240 Viceroy Rd.
Concord, Ontario L4K-3N9
Canada
Tel: (905) 738-9401
Fax: (905) 738-8145
info@bluerivertrading.com
www.bluerivertrading.com

Denmark

Army Wear (Retailer)
Hobrovej 825
DK9230 Denmark
Tel: +45 9838 2319
Fax: +45 9838 3219
Aw-service@armywear.dk
www.armywear.dk

Finland

Vandernet Oy
Palkaneentie 19A
00510 Helsinki Finland
Tel: +358-20-741 8333
Fax: +358-20-741 8346
vandernet@vandernet.com
www.vandernet.com

France

Top Rock
RN 532 - N° 11
26300 Pizanzon, France
Tél: +33 4 75 02 77 60
Fax: +33 4 75 05 16 42
info@toprock.fr

Hong Kong

Sunmark Camping Equipment Co. (Retailer)
1/FI., 121 Wanchai Rd.
Wanchai, Hong Kong
Tel: +852-2893-8553
Fax: +852-2893-9597
sunmarkhk@hotmail.com

Japan

A & F Corporation
1-1-7, Okubo, Shinjuku-ku
Tokyo 169-0072 Japan
Tel: 81-3-3209-8824
Fax: 81-3-3209-7497
www.aandf.co.jp
info@aandf.co.jp

Nepal

Peak Promotion Trading Pvt. Ltd.
Brahama kumari marga,
House No. 85
Thamel, Kathmandu, Nepal
Tel: 977-1-4249454
Fax: 977-1-4245137
peakgear@mos.com.np

The Netherlands (Holland, Belgium and Luxemburg)

Technolyt
Industrieweg 35
1521NE Wormerveer, Holland
Tel: +31 75-6474547
Fax: +31 75-6213663
info@technolyt.nl
www.technolyt.nl

New Zealand

Outfitters
Runciman Road
RD 2, Pukekohe East
New Zealand
Tel: +64 9 238 4571
Fax: +64 9 238 4575
neil@tiroran.co.nz

Saudi Arabia

Blue Camp
323 Alkhobar Mall
Alkhobar City, Eastern
Province 31952
Tel: +96 63 8877294
Fax: +96 63 8877295
sales@blue-camp.com
www.blue-camp.com

Singapore

Outdoor Life Pte Ltd
Novena Square
238 Thomson Road #20-60/67
Singapore 307683
Tel: +65 6255-4814
Fax: +65 6255-4816
Info@outdoorlife.com.sg
www.outdoorlife.com.sg

South Africa

Ram Mountaineering
Unit 14 Old Mill Park
Old Mill Way, Ndebeni
Cape Town, South Africa
Tel: +27 21 532 0549
Fax: +27 21 531 2844
info@rammountain.co.za
www.rammountain.co.za

Sweden

Skridskobolaget Devex AB
Fraktflygaregatan 3
SE-128 30 Skarpnäck Swe-
den
Tel: +46 8 683 75 03
Fax: +46 8 683 75 99
skridskobolaget@devex.se

Switzerland, Germany and Austria

Exped AG
Hardstrasse 81
CH-8004 Zurich
Switzerland
Tel: +41 1 497 10 10
Fax: +41 1 497 10 11
info@exped.com
www.exped.com

Turkey

TBS Consultancy Limited
Piyade Sokak 18/10
Cankaya, Ankara, Turkey
Tel: +90 312-442-50-83
Fax: +90 312-440-06-30
stegkil@tbsconsultancy.com.tr

United Kingdom

Rosker Ltd.
13 Quay Lane
Gosport
Hampshire, PO12 4LJ
Great Britain
Tel: +44 2392 528711
Fax: +44 2392 529108
sales@rosker.co.uk
www.rosker.co.uk

Duty Free

Sea & Sky Supply
PO Box 3119
3301 DC Dordrecht
Rijksstraatweg 7, 3316 EE
The Netherlands
Tel: +31 78 65 34 580
Fax: +31 78 65 34 581
info@seasky.nl
www.seasky.com

© 2008 Hydro-Photon, Inc.
All rights reserved.
© 2008 Hydro-Photon, Inc.
Alle Rechte vorbehalten.
© 2008 Hydro-Photon, Inc.
Todos los derechos reservados
© 2008 Hydro-Photon, Inc.
Tous droits réservés.

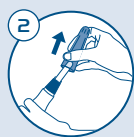
Guide de démarrage rapide

Utilisez le SteriPEN™ Journey^{LED} avec de l'eau propre. L'eau décolorée ou sale doit être pré-filtrée jusqu'à ce qu'elle soit claire avant d'être traitée avec le Journey^{LED}.

SteriPEN™ Journey^{LED} traite deux gammes de volume d'eau :

A — jusqu'à 0,5 l

B — entre 0,5 et 1 l



1 Insérez 2 piles CR123 avec les polarités comme montrées. *Remarque :* Serrez la vis du couvercle à piles jusqu'à ce qu'elle soit bien fixée. **Ne serrez pas trop la vis car cela pourrait endommager l'appareil.**

2 Retirez le couvercle de la lampe. *Remarque :* Les capteurs doivent être secs.

3A Appuyez **deux fois** sur le bouton marche/arrêt jusqu'à 0,5 l. – L'affichage à cristaux liquides affichera l'anneau de la minuterie et le volume de traitement d'un 1/2 l sélectionné, indiquant que le Journey^{LED} est prêt à être utilisé. *Remarque :* **Appuyez sur le bouton marche / arrêt avant que la lampe ne soit immergée dans l'eau sinon le Journey^{LED} ne fonctionnera pas.**

3B Appuyez **une fois** sur le bouton de marche / arrêt jusqu'à 0,5 - 1 l. – L'affichage à cristaux liquides affichera l'anneau de la minuterie et le volume de traitement d'1 l sélectionné, indiquant que le Journey^{LED} est prêt à être utilisé. *Remarque :* **Appuyez sur le bouton marche / arrêt avant que la lampe ne soit immergée dans l'eau sinon le Journey^{LED} ne fonctionnera pas.**

4 Pendant que l'écran à cristaux liquides est actif, mettez la lampe à ultraviolets (UV) dans l'eau à traiter de manière à ce que la lampe et les capteurs d'eau soient complètement immergés. Lorsque l'eau est détectée, la lampe s'allume automatiquement, en émettant à la fois des UV et de la lumière visible. Lorsque la lampe s'allume, la minuterie est visible dans la partie supérieure de l'affichage. L'anneau de la minuterie se remplit au fur et à mesure du déroulement du dosage. Le chronomètre est visible à l'intérieur de l'anneau indiquant le nombre de secondes restantes pour compléter le dosage. *Remarque :* **Si la lumière visible ne l'est pas, la lampe du Journey^{LED} n'est pas allumée et l'eau ne devrait pas être consommée.**

5 Pendant le traitement, agitez l'eau en remuant le Journey^{LED} jusqu'à ce que la lampe s'éteigne automatiquement. Lorsque la lampe s'éteint, l'affichage à cristaux liquides affiche à la fois les symboles « Statut de dosage réussi » et « Statut de piles » pour montrer que le dosage UV a été complété. *Remarque :* **Si le dosage échoue, reportez-vous au symbole et aux voyants de fonctionnement ci-dessous.**

6 Retirez la lampe Journey^{LED} de l'eau. Séchez la lampe et les capteurs d'eau avec un chiffon sec. Remettez le couvercle de la lampe en place.

Symbole d'affichage du SteriPEN™ Journey^{LED}

Légende des symboles






A 1 L	Sélection du volume (affichée dans la moitié inférieure de l'écran à cristaux liquides)
B 1/2L	A : Volume d'1 litre sélectionné B : Volume d'1/2 litre sélectionné
C	Anneau de la minuterie (affiché dans la moitié supérieure de l'écran à cristaux liquides)
D	C : Temps de dosage en cours
E	D : Statut du dosage : Réussi E : Statut du dosage : Échoué

F	Symboles des piles (affichés dans la moitié inférieure de l'écran à cristaux liquides)
G	F : Piles correctes
H	G : Piles faibles H : Piles usées

I	Symboles de la lampe
I	I : Barre de progression et de la vie de la lampe (affichée entre la partie supérieure et inférieure des écrans à cristaux liquides)
J	J : Panne de lampe (affichée dans la moitié supérieure de l'écran à cristaux liquides)

Symboles de l'affichage à cristaux liquides

1	Voyants de fonctionnement et des piles (exemple avec 1 litre montré ; voir ci-dessus pour le symbole de volume de 1/2 litre)
1	Sélection de volume et activation de dosage avec des piles correctes Sélection de volume visible dans la partie inférieure de l'affichage. Anneau de minuterie visible dans la partie supérieure de l'affichage.
2	Sélection de volume et activation de dosage avec des piles faibles mais fonctionnant La sélection du volume s'alterne avec le symbole de piles faibles dans la partie inférieure de l'affichage.
3	Sélection de volume avec des piles usées Les piles sont trop faibles pour commencer un cycle de purification ; la sélection de volume ne s'affiche pas ; le symbole de piles usées clignote dans la partie inférieure de l'écran.
4	Progression de la minuterie de purification (dosage de 1/2 L montré) À la fois pour les volumes d'1 litre et 1/2 litre, l'anneau de la minuterie dans la partie supérieure de l'écran commence à se vider et à se remplir de noir, dans le sens des aiguilles d'une montre, au fur et à mesure que le temps de dosage s'écoule.
5	Dosage complet avec des piles correctes Minuterie souriante visible dans la partie supérieure de l'écran ; Symboles « sélection de volume » et « piles correctes » visibles dans la partie inférieure de l'écran.
6	Dosage complet avec des piles faibles Minuterie souriante visible dans la partie supérieure de l'écran ; Symboles « sélection de volume » et « piles faibles » visibles dans la partie inférieure de l'écran.
7	Dosage incomplet en raison de piles usées Si le dosage se termine de manière prématurée en raison d'une panne de batteries, l'anneau de la minuterie s'arrêtera de défiler. Statut du dosage : Symbole d'échec visible dans la partie supérieure de l'écran ; Symbole « piles usées » visible dans la partie inférieure de l'écran.

<p>8</p> 	<p>Dosage incomplet Si les capteurs sont sortis de l'eau avant que le dosage ne soit complet, l'anneau de la minuterie s'arrête de défiler. Statut du dosage : Le symbole d'échec clignote dans la partie supérieure de l'écran.</p>
<p>Symboles de l'affichage à cristaux liquides</p>	<p>Signaux de la lampe</p>
<p>9</p> 	<p>Barre de progression de vie de la lampe Au fur et à mesure de l'utilisation des dosages, la part de vie de la lampe se noircit de la gauche vers la droite reflétant la proportion des doses utilisées par rapport à celles non utilisées (<i>l'unité est programmée pour un total de 10 000 doses</i>). La barre de progression de la vie de la lampe n'est pas visible lorsque la lampe est allumée.</p>
<p>10</p> 	<p>Lampe approchant la fin de sa vie Lorsque le microcontrôleur a enregistré 9900 cycles de lampes, la barre de progression de la vie de la lampe clignote.</p>
<p>11</p> 	<p>Lampe cassée Le symbole « Panne de lampe » est visible dans la partie supérieure de l'écran ; La barre de progression de la vie de la lampe est visible.</p>
<p>12</p> 	<p>Fin de vie de la lampe Le symbole « Panne de lampe » est visible dans la partie supérieure de l'écran ; La barre de progression de la vie de la lampe se remplit de noir.</p>

Sécurité

SteriPEN™ Journey^{LCD} peut être utilisé dans des récipients en verre, en plastique, en céramique ou en métal. Ils absorberont et refléteront tous la lumière UV, protégeant ainsi l'utilisateur contre l'exposition aux ultraviolets. Journey^{LCD} ne doit pas être utilisé dans des récipients en quartz. L'interface eau / air au sommet de n'importe quel récipient à boissons est hautement réfléchive aux UV et les reflète dans le récipient.

Circuit de détection d'eau

Le circuit de détection d'eau du Journey^{LCD} est fait pour empêcher que la lampe UV ne s'allume à moins qu'elle ne soit complètement immergée dans l'eau. Si le Journey^{LCD} n'est pas immergé dans l'eau dans les 15 secondes suivant son activation, il se désactivera.

Agitation de l'eau

L'agitation de l'eau en remuant le Journey^{LCD} ou en secouant le récipient est essentiel pour un bon fonctionnement car cela assure une exposition uniforme de toute l'eau à la lumière UV germicide.

Considération pour les climats froids

Aenez le SteriPEN™ Journey^{LCD} jusqu'à une température supérieure à 0° C avant utilisation. La performance des piles peut-être affectée par des conditions froides. Les piles rechargeables NiMH représentent le meilleur choix pour une utilisation économique ainsi que pour l'utilisation dans des conditions froides. Conservez vos piles dans votre poche ou dans un endroit chaud lorsque les conditions sont froides.

Sélection et installation des piles

SteriPEN™ Journey^{LCD} utilise des piles CR123. Les piles CR123 sont nominalement de 3 volts et disponibles soit sous forme rechargeable soit sous forme non rechargeable (jetables).

Nos essais ont montré qu'une seule paire de piles CR123 non rechargeables (jetables) traite approximativement 50 litres d'eau. Les essais sur les piles

rechargeables CR123 ont démontré qu'approximativement 35 litres d'eau peuvent être traités entre les chargements des piles. Pour obtenir des meilleurs résultats, utilisez des piles de haute qualité.

Les températures ambiantes froides peuvent réduire le nombre de dosages disponibles avec les piles. Pour optimiser la puissance des piles disponible, conservez vos piles dans un endroit chaud (c'est-à-dire votre poche) lorsque vous êtes dans des conditions climatiques froides. Pour remplacer les piles, dévissez la vis du couvercle de la batterie à l'aide d'une pièce de monnaie et retirez le couvercle (*voir « Utiliser le SteriPEN™ », schéma 1*). Installez les nouvelles piles ou des piles rechargées en respectant la polarité des piles. Remontez le couvercle des piles et serrez la vis jusqu'à ce qu'elle soit bien fixée. **Ne serrez pas trop la vis car cela pourrait endommager l'appareil.** Veuillez noter que si vous rangez votre SteriPEN™ Journey^{LCD} pour une longue durée, il est préférable de retirer les piles de l'appareil.

REMARQUE IMPORTANTE : De nombreuses marques de piles CR123 ont un circuit de protection incorporé qui désactive immédiatement le fonctionnement de la pile lorsqu'elles atteignent un seuil précis de charge basse. Si la fonction de désactivation est déclenchée pendant le fonctionnement, le Journey^{LCD} sera incapable d'afficher le signal « Piles faibles ». Tant que les piles ne sont pas remplacées ou rechargées, le Journey^{LCD} ne fonctionnera pas.

Traitement de l'eau trouble, boueuse ou impure

SteriPEN™ Journey^{LCD} est conçu pour être utilisé, et est le plus efficace, avec de l'eau claire. Toutefois, le Journey^{LCD} s'est montré capable de réduire la contamination microbienne dans de l'eau trouble. Si de l'eau claire n'est pas disponible, essayez d'abord de filtrer l'eau pour la clarifier. S'il n'est pas nécessaire de traiter l'eau trouble, boueuse ou impure dans une situation d'urgence, utilisez le Journey^{LCD} comme suit :

- Pour traiter 1 litre d'eau trouble, utilisez deux traitements d'un litre. Pour ce faire, appuyez une fois sur le bouton de mise en marche et complétez le premier traitement. Puis appuyez encore une fois sur le bouton et complétez le second traitement.
- Pour traiter 0,5 litre d'eau trouble, utilisez un dosage unique d'un litre. Pour ce faire, appuyez une fois sur le bouton de fonctionnement et complétez le traitement.

La turbidité est une mesure de clarté de l'eau affectée par la présence de solides en suspension. Comme le niveau de turbidité s'accroît, les solides en suspension et l'apparence boueuse de l'eau augmentent aussi. Il est difficile d'exprimer un niveau particulier de turbidité simplement à l'aide d'une description écrite. Ainsi, prenez en compte ce qui suit lorsque vous considérez l'utilisation du Journey^{LCD} dans de l'eau qui n'est pas claire : Les tests en laboratoires ont montré que Journey^{LCD} est efficace dans l'eau avec une turbidité inférieure à 30 UNT (unités néphéométriques de turbidité) comme décrit dans le guide des normes et protocoles de l'Agence pour la Protection de l'Environnement américaine (US EPA) pour le test des purificateurs d'eau microbiologiques, section 3.3.4. Journey^{LCD} a été testé avec succès dans de l'eau avec un niveau de turbidité de 33 UNT. Si vous regardez de l'eau à

33 UNT dans une bouteille transparente d'un litre, vous pouvez caractériser l'eau comme suit : *Plus clairs qu'opaque ; évidemment pas claire ; évidemment trouble ; les objets vus à travers l'eau sont visibles mais flous ; aussi trouble qu'une limonade légère.*

Entretien et nettoyage

Lorsqu'il n'est pas utilisé, SteriPEN™ Journey^{LCD} doit être conservé dans une zone ou un récipient proche, sec et non-abrasif. Journey^{LCD} ne doit pas être exposé à des températures ambiantes supérieures à 60° C ou inférieures à -20° C. Lors du stockage de Journey^{LCD} pour de longues durées, enlevez les piles.

Pour nettoyer Journey^{LCD}, lavez-le avec un chiffon doux et une solution savonneuse légère. Rincez le savon de l'appareil et séchez-le avec un chiffon sec et doux. Veuillez noter que le compartiment à pile du Journey^{LCD} est conçu pour être résistant à l'eau, mais il n'est pas garanti être imperméable et en conséquence il ne doit jamais être submergé.

Dépannage

Si l'écran à cristaux liquides indique que le SteriPEN™ Journey^{LCD} est prêt, mais la lampe ne s'allume pas lorsqu'elle est immergée, assurez-vous que la lampe est complètement immergée et que l'eau est en contact avec les deux capteurs.

Si immédiatement après avoir complété un traitement, vous tentez un autre traitement, mais que l'écran à cristaux liquides affiche un dosage incomplet (voir Symbole de l'écran N° 8), assurez-vous que les capteurs d'eau du Journey^{LCD} ne sont pas mouillés. Séchez les capteurs et appuyez à nouveau sur le bouton marche / arrêt.

Si des piles neuves ont été installées mais que le Journey^{LCD} ne complète pas le dosage, une basse température peut être à l'origine du problème. Les piles rechargeables NiMH représentent le meilleur choix pour des applications dans des conditions climatiques froides.

Informations de réparation

Toutes les réparations de votre SteriPEN™ Journey^{LCD} doivent être faites par un technicien agréé. Veuillez contacter votre revendeur / distributeur local pour toutes réparations.

Enregistrement du produit et informations de garantie

Garantie à vie limitée pour tous défauts de fabrication. Pour l'enregistrement du produit et des informations de garantie complètes, veuillez visiter www.steripen.com/warranty ou contacter votre revendeur / distributeur local.

Avertissements pour une utilisation en toute sécurité

- Une utilisation incorrecte de SteriPEN™ Journey^{LCD} peut provoquer des blessures. Lire et comprendre tous les avertissements avant d'utiliser Journey^{LCD}.
- Ne pas laisser l'eau entrer dans le compartiment à piles de Journey^{LCD}.
- Ne pas submerger l'extrémité de l'appareil où se trouve le compartiment à piles.
- Ne pas utiliser Journey^{LCD} dans des récipients en quartz comme les béchers de laboratoire.
- Journey^{LCD} n'est pas conçu pour être utilisé par les enfants.
- Journey^{LCD} est un appareil à haute tension. La dépose ou la manipulation de la carte de circuit électronique ou de l'ensemble de la lampe peut provoquer des blessures ou endommager le Journey^{LCD}.
- Ne pas ouvrir, exposer, modifier ou toucher les circuits internes ; ceci peut provoquer un choc électrique à haute tension.

- Ne pas essayer de dériver les capteurs d'eau ; ceci constitue une fonction de sécurité importante.
- Comme avec tout autre système de traitement d'eau, vous devez toujours avoir une méthode de remplacement disponible.
- Comme la plupart des lampes de type fluorescent, la lampe du Journey^{LCD} contient une petite quantité de mercure. Veuillez renvoyer votre Journey^{LCD} à la fin de sa vie productive à votre revendeur / distributeur pour permettre le bon recyclage ou une élimination en toute sécurité.
- Journey^{LCD} n'est pas conçu pour désinfecter les surfaces d'un récipient à boisson, c'est-à-dire celles qui d'une manière typique sont en contact avec la bouche lors de l'ingestion. Assurez-vous que votre récipient a été correctement nettoyé / lavé avant d'utiliser Journey^{LCD}.
- Journey^{LCD} n'est pas conçu pour désinfecter l'eau au-dessus de la surface de l'eau dans le récipient, c'est à dire les gouttes d'eau en suspension sur les parois du récipient.
- Journey^{LCD} est conçu pour être utilisé avec de l'eau claire, mais en cas d'urgence il peut être utilisé avec de l'eau modérément trouble. Voir la section « Traitement de l'eau trouble, boueuse ou impure » ci-dessus avant de décider d'utiliser Journey^{LCD} avec de l'eau trouble.
- Journey^{LCD} est conçu pour traiter 0,5 ou 1 litre d'eau claire. Si vous avez le moindre doute quant au volume d'eau à traiter, confirmez le volume avec un instrument de mesure comme un verre mesureur.
- Ne pas entreposer le Journey^{LCD} pour de longues durées avec des piles alcalines installées.
- Lorsqu'il fonctionne correctement, la lampe du Journey^{LCD} émet de la lumière visible ainsi que des UV. Si la lampe n'émet pas de lumière visible, l'appareil ne fonctionne pas correctement, et il ne doit pas être utilisé jusqu'à ce qu'il soit réparé.
- L'ensemble de la lampe du Journey^{LCD} doit être propre avant d'être utilisé.
- Si le Journey^{LCD} est en-dessous de 0° C il doit être réchauffé au-dessus de 0° C avant d'être utilisé.
- Ne pas laisser l'appareil subir des chocs du côté de la lampe. Si l'ensemble de la lampe (la lampe ou le manchon en quartz) est craquelé, ébréché ou endommagé, ne l'utilisez pas. Renvoyez-le à votre distributeur / revendeur local pour réparation.
- Ne pas utiliser comme source de lumière.
- Ne pas utiliser dans des liquides autres que de l'eau claire.
- Ne pas utiliser dans de l'eau avec de la glace.
- Ne pas utiliser dans le l'eau à plus de 60° C.
- La lumière ultraviolette peut être néfaste pour les yeux et la peau. Ne jamais fixer une lampe UV non protégée pendant qu'elle fonctionne. S'il est correctement utilisé et selon les instructions, les utilisateurs sont bien protégés contre la lumière ultraviolette du Journey^{LCD}.
- Ne pas faire fonctionner à proximité de la peau.
- Ne pas faire fonctionner à proximité des yeux.
- Ne pas insérer dans les orifices du corps.
- Bien que des tests microbiologiques contrôlés avec soin du Journey^{LCD} aient été menés, l'utilisation du Journey^{LCD} sur le terrain peut produire des résultats différents par rapport à ceux des tests effectués en laboratoire.
- Ne pas utiliser de toute autre manière que celle contenue dans ce guide de l'utilisateur.

Certifications et brevets

Les tests de respects des normes du SteriPEN™ pour les labels cETLus et CE ont été complétés avec succès à Intertek Testing Services (ITS), Boxborough, MA, États-Unis. Ces tests sont décrits dans le rapport d'ITS numéro : J20027896.01, October 18, 2000.

En conformité avec EN61010-1:1993 + A1 + A2 et EN 61326

Répertorié 3058969. En conformité avec la norme UL 61010A-1. Certifié pour la norme CAN / CSA C22.2 N° 1010.1-92

Société de l'Agence de protection de l'environnement
américaine N° 73679, Établissement de l'Agence de
protection de l'environnement américaine
N° 07369-ME-001

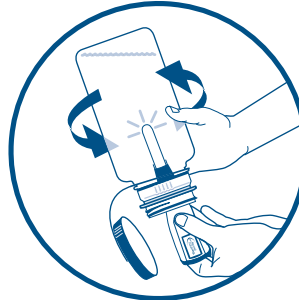


La technologie SteriPEN™ est brevetée aux États-
Unis avec d'autres brevets américains et brevets
mondiaux en attente. SteriPEN™ est une marque
commerciale de Hydro-Photon, Inc. Brevets améri-
cains numéros 5 900 212 et 6 110 424 et 6 579 495

SteriPEN™ Journey^{LCD} works with the
SteriPEN™ Pre-Filter (sold separately).
Fits most wide-mouth water bottles.



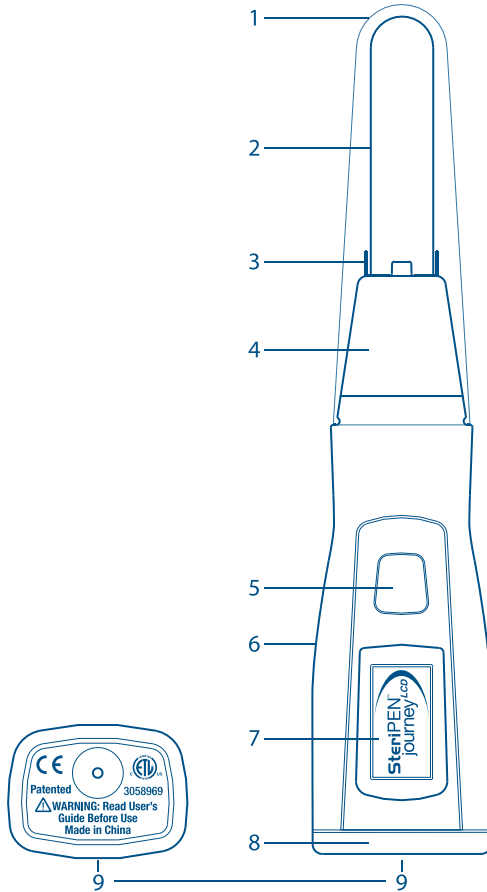
1) Fill Bottle



2) Purify



3) Drink



Guide des pièces détachées du SteriPEN™ Journey^{LCD}

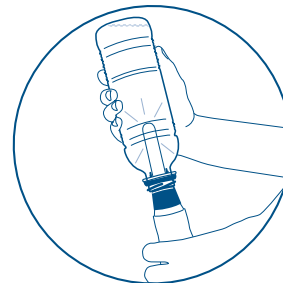
- 1) Couvercle de la lampe UV
- 2) Ensemble de la lampe ultraviolette
- 3) Capteurs d'eau (x 2)
- 4) Cou en caoutchouc
- 5) Bouton marche / arrêt
- 6) Emplacement de saisie du pouce (l'emplacement de saisie des doigts de l'autre côté de l'appareil)
- 7) Affichage LCD (écran à cristaux liquides) :
Affiche le fonctionnement, l'état des piles, et les voyants de la lampe
- 8) Couvercle du compartiment à piles
- 9) Étiquette d'avertissement

Hydro-Photon, Inc.
P.O. Box 675
262 Ellsworth Rd.
Blue Hill, ME 04614 USA
Tel: (207) 374-5800
Fax: (207) 374-5100
info@steripen.com

www.steripen.com

MANJY0712

Did you know?



You can use your SteriPEN™ Journey^{LCD} with
pre-filled water bottles up to 1 liter in size.

Using Journey^{LCD} instead of
buying bottled water keeps plastic
bottles out of landfills.